



*DISTRIBUIDORA DE GAS DEL CENTRO S.A.
DISTRIBUIDORA DE GAS CUYANA S.A.*

*PAC
PROGRAMA DE ASEGURAMIENTO DE LA CALIDAD
C – CONTROL DE CALIDAD PARA HABILITACIONES*

GERENCIA DE INGENIERÍA

*ÁREA
GESTIÓN DE LA CALIDAD*

Versión 0
20/03/17



PROGRAMA DE ASEGURAMIENTO DE LA CALIDAD

**C – CONTROL DE CALIDAD PARA HABILITACIONES
C3- Conexión a Redes de Polietileno**

HISTORIA DE REVISIONES

Revisión	Descripción	Fecha
0	Versión Inicial.	20/03/2017

Distribuidora de Gas del Centro S.A. - Distribuidora de Gas Cuyana S.A.

Estado		Fecha última revisión
Aprobado		20/03/2017



PROGRAMA DE ASEGURAMIENTO DE LA CALIDAD

C – CONTROL DE CALIDAD PARA HABILITACIONES C3- Conexión a Redes de Polietileno

TABLA DE CONTENIDO

Página

1. OBJETO.....	4
2. ALCANCE	4
3. RESPONSABLE/S	4
4. SECTORES QUE INTERVIENEN	4
5. ALCANCE	4
6. REFERENCIAS	4
7. ABREVIATURAS	4
8. GLOSARIO	4
9. GENERALIDADES	4
10. SINTESIS GRÁFICA DEL PROCEDIMIENTO	5
11. DESARROLLO DEL PROCEDIMIENTO	5
12. REGISTROS.....	6
13. ANEXOS	6

Distribuidora de Gas del Centro S.A. - Distribuidora de Gas Cuyana S.A.

Estado		Fecha última revisión
Aprobado		20/03/2017



PROGRAMA DE ASEGURAMIENTO DE LA CALIDAD

C – CONTROL DE CALIDAD PARA HABILITACIONES C3- Conexión a Redes de Polietileno

1. OBJETO

Dar pautas generales para el proceso de habilitación con gas de redes de distribución a ejecutar mediante la conexión con una red de polietileno.

2. ALCANCE

Habilitación de redes de distribución a conectar a redes de polietileno.

3. RESPONSABLE/S

La posición y área de la organización responsable de la revisión periódica, actualización y control del cumplimiento del presente Procedimiento es:

**Gerencia de Ingeniería
Control de Calidad**

4. SECTORES QUE INTERVIENEN

- Gerencia de Ingeniería / Gestión de la Calidad.
- Gerencia de Ingeniería / Obras / Inspecciones de Obras Externas
- Gerencia de Operaciones y Mantenimiento / Redes y Gasoductos

5. ALCANCE

Elementos de cañería de acero y polietileno empleados en las obras de construcción de líneas de transmisión y líneas de distribución. Los elementos alcance de este procedimiento son aquellos diseñados para soportar presión interna: caños, válvulas, accesorios.

6. REFERENCIAS

N/A

7. ABREVIATURAS

N/A

8. GLOSARIO

N/A

9. GENERALIDADES

N/A

Distribuidora de Gas del Centro S.A. - Distribuidora de Gas Cuyana S.A.

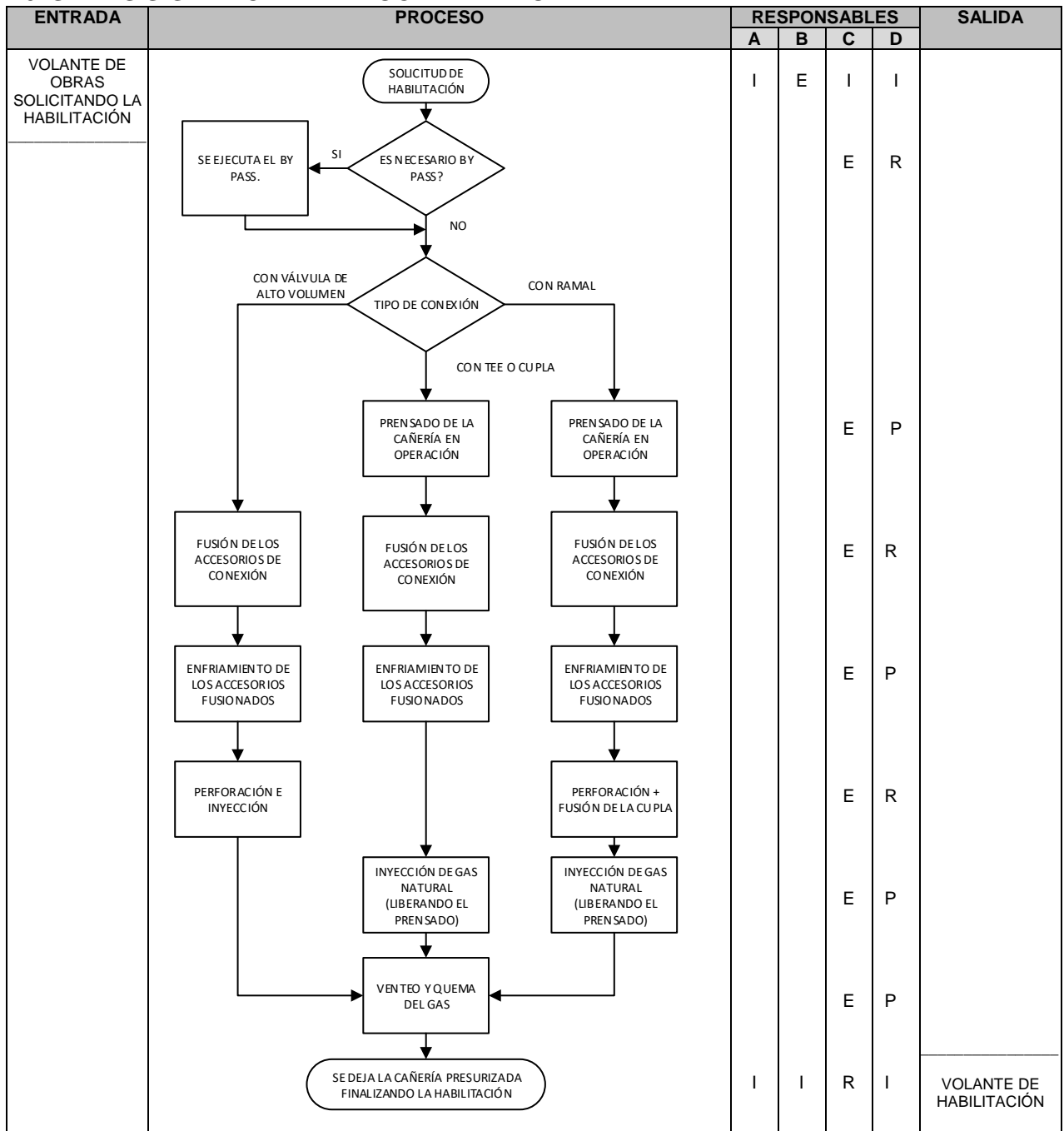
Estado			Fecha última revisión
Aprobado			20/03/2017



PROGRAMA DE ASEGURAMIENTO DE LA CALIDAD

**C – CONTROL DE CALIDAD PARA HABILITACIONES
C3- Conexión a Redes de Polietileno**

10. SINTESIS GRÁFICA DEL PROCEDIMIENTO



REFERENCIAS:

E: EJECUTA/ESCRIBE – I: ES INFORMADO – P: PARTICIPA – R: REGISTRA

A: GdC – B: OBRAS - C: REDES Y GASODUCTOS D: CONTRATISTA

11. DESARROLLO DEL PROCEDIMIENTO

Distribuidora de Gas del Centro S.A. - Distribuidora de Gas Cuyana S.A.

Estado		Fecha última revisión
Aprobado		20/03/2017



PROGRAMA DE ASEGURAMIENTO DE LA CALIDAD

C – CONTROL DE CALIDAD PARA HABILITACIONES C3- Conexión a Redes de Polietileno

En primer lugar, se ejecuta un by pass de la cañería en servicio, si corresponde. El by pass es necesario cuando no cierra el circuito (“no cierra el rulo”) y se debe desafectar transitoriamente a más de dos usuarios para realizar las tareas de conexión. Luego, se prensa la cañería en servicio, si es necesario (esto depende del tipo de accesorios de polietileno usados para la conexión).

Posteriormente, se fusionan los accesorios de conexión (cupla, tee, ramal o válvula de alto volumen). Las fusiones deberán ser realizadas por fusionistas con matrícula vigente categoría “C”.

Una vez concluido el enfriamiento del accesorio fusionado, se procede a perforar la cañería en servicio, si es necesario (para el caso de conexiones con tee o cupla la perforación no es necesaria). En el caso de conexiones con ramales, luego de la perforación se debe fusionar el ramal a la cañería a habilitar mediante una cupla.

Se da inicio a la inyección de gas en la cañería a habilitar, en el caso de haber empleado un prensado de la cañería en servicio, debe aflojarse el mismo para iniciar la inyección.

En este tipo de obras, los venteos se realizan en cada extremo de cañería y/o uno por manzana, a efectos de desalojar correctamente el aire. En el proceso se quema el gas venteado a fin de minimizar el impacto al medio ambiente.

Finalmente, se deja la cañería presurizada quedando habilitada la obra.

12. REGISTROS

Redes y Gasoductos deberá confeccionar el volante de habilitación. En el mismo se indica la obra de que se trata, cómputo métrico de la cañería instalada, servicios, fecha, personal actuante, tiempo de ejecución y cantidad de venteos.

13. ANEXOS

N/A

Distribuidora de Gas del Centro S.A. - Distribuidora de Gas Cuyana S.A.

Estado			Fecha última revisión
Aprobado			20/03/2017